

# GAZETA MUZEALNA

nr 68/styczeń 2009 r.,  
str. I-III

MIESIĘCZNIK MUZEUM ŻUP KRAKOWSKICH

## Panorama muzealnych wydarzeń - 2008 rok

Nowa wystawa stała „Sacrum w dziedzictwie solnym” jest trwałym śladem obchodów 30-lecia wpisania kopalni na I Listę Światowego Dziedzictwa UNESCO.

Ekspozycja prezentuje przede wszystkim dzieła sztuki z nieistniejących już podziemnych kaplic i miejsc kultu. Dzięki nowej aranżacji oraz oświetleniu komorę wypełnia niezwykle i tajemniczy nastrój. Wystawa, wraz z oglądaną wcześniej komorą Saurau, stanowi mocny akcent na zakończenie zwiedzania Muzeum, pozostawiając niezapomniane wrażenia.



### Solny pomnik gen. Józefa Hallera

Pomnik został odsłonięty 7 listopada w komorze Saurau (noszącej dawniej jego imię) przez wnuczkę generała prof. dr hab. Marię Dzielską i wicemarszałka Wojciecha Kozaka. Jest on trwałym śladem obchodów 90-lecia odzyskania przez Polskę niepodległości. Warto zaznaczyć, że generał J. Haller odwiedził wielicką kopalnię 2 lipca 1919 roku. Pomnik wykonał górnik-rzeźbiarz S. Anioł.

O wydarzeniach związanych z walkami niepodległościowymi przypominają też nazwy innych wyrobisk górniczych: komora J. Piłsudskiego, poprzecznia Rarańcza (bitwa pod Rarańczą 15/16.02.1918 r.), poprzecznia Kaniów (bitwa pod Kaniowem 11.05.1918 r.).



### Film „Solny Skarb”

Powstał nowy film o muzeum pt. „Solny Skarb” w reżyserii Andrzeja Korneckiego, który adekwatnie do tytułu pokazuje bogate, wartościowe i nie mające sobie równych dziedzictwo. Szczególnie ciekawie prezentowana jest komora Saurau,



najpiękniejsza ze zwiedzanych przez turystów w kopalni. Nowy film promuje też działalność kulturalno-edukacyjną muzeum.

### Nowa strona internetowa muzeum

Muzeum posiada nowoczesną stronę internetową, która spełnia obecne standardy i umożliwia, dzięki newsletterowi, bezpośredni kontakt ze swoimi sympatykami. To już 3 wersja strony internetowej w historii wielickiej instytucji. Pierwsza powstała w 1996 r.

### Tytuł Lidera Polskiej Turystyki

Po raz drugi Muzeum otrzymało tytuł Lidera Polskiej Turystyki przyznany przez czasopismo turystyczne Rynek Podróży.



### Słownik biograficzny wieliczian

Wydany został Słownik biograficzny wieliczian, mówiący nie tylko o obywatelach zasłużonych dla Wieliczki, ale także dla państwa. Warto zaznaczyć, że niewiele miejscowości może się poszczycić takim wydawnictwem.

### Film z hollywoodzkim akcentem



30 XI w ekspozycji podziemnej, w komorach Modena i Saurau, realizowane były zdjęcia do filmu fabularnego „Młyn i Krzyż” w reżyserii Lecha Majewskiego. Jest on filmową wizją „Drogi na Kalwarię” flamandzkiego mistrza Petera Bruegla z 1564 r. Muzealne komory stały się wnętrzem Bruegla młyna. Film ten posiada akcent hollywoodzki – grają w nim aktorzy światowej sławy: Rutger Hauer (flamandzki mistrz), Michael York (bankier i kolekcjoner obrazów Jonghe-linck), Charlotte Rampling (Maria).

### Muzeum na nowych szlakach turystycznych

Muzeum jest obecne na nowych szlakach turystycznych Krakowa: Szlak nauki i wiedzy, Życie dawniej, Hity krakowskich muzeów. Zostały one wytyczone wspólnie z muzeami krakowskimi i Wydziałem Turystyki Urzędu Miasta Krakowa. Te nowe propozycje skierowane są do tych turystów, którzy lubią sami odkrywać przeszłość, w sposób odbiegający od przyjętych standardów.



### Album „Podziemne miasto”

Zabytki Muzeum zaprezentowane zostały w albumie pt. „Podziemne miasto”, wydanym z okazji wpisania kopalni na Listę Światowego Dziedzictwa UNESCO. Autorem niekonwencjonalnych fotografii, powstałych poprzez nakładanie



## Panorama muzealnych wydarzeń - 2008 rok - ciąg dalszy

barwnych obrazów na obiekty, jest znany w świecie fotograf Jani Konstatinowski Puntos. Efekt jest warty zobaczenia.

### Japońska telewizja i film o „ganenko”

1 lipca ekipa japońskiej telewizji Tokyo Broadcasting System (TBS) z reżyserem Shiro Sera realizowała film z serii „The World Heritage”. Z muzeum pokazano m.in. komorę Saurau, obraz św. Kingi J. Matejki, dawne mapy górnicze oraz przekrój kopalni E. Nilsona. Film o kopalni soli (w języku japońskim „ganenko”) emitowany był w lipcu i cieszył się bardzo dużą oglądalnością wśród widzów w Japonii.



### Bogatsze zbiory muzealne

Muzeum wzbogaciło swoje kolekcje o kolejne nabytki. Wśród obrazów warto wymienić: portret ks. St. Lubomirskiego, malowany przez K. Aleksandrowicza (1780 r.), „Pejzaż z brzoźami” sygnowany przez Alfonsa Długosza (1935 r.), oraz 6 portretów autorstwa Ferdynanda Olesińskiego, wielkiego malarza i ucznia Jana Matejki. Bogatsza jest też kolekcja solniczek. Udało się nabyć obiekt najstarszy w naszych zbiorach – srebrną solniczkę wykonaną w pracowni Hansa Leuckera w Augsburgu (1641-1666) oraz uroczą solniczkę miśnieńską z figurką kobiety w kapełuszku (II poł. XIX w.).

### Remonty

W ekspozycji podziemnej prowadzone są systematycznie prace remontowe obejmujące wymianę posadzki i instalacji elektrycznej. Nowe oświetlenie komory Saurau wydobywa całe jej piękno - efektowną fakturę ścian tworzą liczne zachowane ślady po eksploatacji bloków solnych. Bez wątpienia to najpiękniejsza ze zwiedzanych w kopalni komór. Obecnie na ukończeniu jest remont w komorze Modena, trwają prace przy zmianie ekspozycji „Wzręczność solne”.

Komora widowiskowo-konferencyjna A. Długosza wyposażona została w nowe krzesła – dzięki nim gościom jest nie tylko wygodniej, ale także cieplej.

W tym roku przeprowadzono też częściowy remont elewacji Zamku Żupnego.

Rejon Zamku oraz, sąsiadujący z nim, odnowiony kościół św. Klemensa stanowią najładniejszy fragment miasta, przyciągający uwagę turystów już od bramy przy szynie Daniłowicza.

### Międzynarodowy konkurs „Najpiękniejsza pisanka z soli”

Konkurs ten przekroczył po raz pierwszy granice Polski. Wzięły w nim udział dzieci z Polonii z rumuńskiej Kaczyki. Długi reportaż o wykonywaniu niezwykłych, solnych pisank pokazowała telewizja Polonia.



## „Ferdynand Olesiński – malarstwo w kręgu rodzinnym” wystawa czasowa 30.01 do 13.04.2009

Muzeum Żup Krakowskich zainauguruje Nowy Rok niezwykle ciekawą wystawą, wpisaną w dziedzictwo kulturowe naszego regionu, a dotyczącą dorobku Ferdynanda Olesińskiego – wielkiego malarza, ucznia Jana Matejki,



jednego z ciekawszych, choć całkowicie zapomnianych artystów przełomu XIX/XX wieku. 30 stycznia w Zamku Żupnym zostanie zaprezentowana ekspozycja, na której znajdują się obrazy, rysunki oraz pamiątki rodzinne, związane z tym wybitnym malarzem.

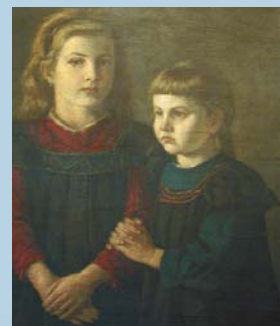
Ferdynand Olesiński przyszedł na świat w Wieliczce 18 XI 1859. Kunszt malarski doskonalił w Szkole Sztuk Pięknych w Krakowie, gdzie studiował w latach 1871-1883 pod kierunkiem m.in. Jana Matejki.

Do 1903 r. artysta mieszkał na stałe w Wieliczce

(później przeprowadza się wraz z rodziną do krakowskiego Podgórze), stąd też znakomita większość dzieł Ferdynanda Olesińskiego powstaje w „mieście na soli” i częstokroć związana jest z nim tematycznie, wystarczy wspomnieć tylko obraz przedstawiający św. Kingę, eksponowany pierwotnie w ołtarzu głównym podziemnej kaplicy poświęconej tej świętej. Twórczość Ferdynanda Olesińskiego obejmowała powstałe w duchu akademickim realistyczne studia portretowe, pejzaże, sceny rodzajowe oraz obrazy religijne.

Na ekspozycji będzie można podziwiać, oprócz obrazów, także dużą liczbę rysunków i szkiców ze zbiorów Muzeum Żup Krakowskich stanowiących cenne uzupełnienie przeglądu twórczości Olesińskiego w kontekście techniki i warsztatu malarskiego artysty. Pojawią się również nieliczne pamiątki rodzinne, które szczęśliwie nie przepadły na skutek zawieruchy dziejowej. Szczególnie wzruszająca jest niewielka kartka okolicznościowa z roku 1887, ozdobiona motywem rodzajowym, złożonym z kilku składanych papierowych elementów, którą otrzymała od Ferdynanda jego żona, Matylda w dniu imienin.

Nieprzypadkowo w nazwie wystawy znalazły się słowa „malarstwo w kręgu rodzinnym”, bowiem uzdolniona plastycznie była też najstarsza córka Ferdynanda – Maryla, której nieliczne zachowane prace także zostaną



przedstawione. Rodzinny charakter prezentacji będzie również zaakcentowany poprzez pokazanie wybranych obrazów żyjącej prawnuczki malarza – pani Lidii Olesińskiej, ostatniej z rodu artysty.

Należy podkreślić, iż najnowsza ekspozycja czasowa w Muzeum Żup Krakowskich wydobywa z otchłani zapomnienia postać zdolnego malarza, którego karierę zdecydowanie przedwcześnie przerwała tragiczna śmierć w 1905 r.

Krzysztof Kozłowski

## Co A. Szklarski robił w wielickiej kopalni w grudniu 1929 r.?

Wśród archiwalnych numerów „Wielkopolskiej ilustracji” przyciąga uwagę egzemplarz z 22 grudnia 1929 r. z krótkim reportażem z pasterki pod ziemią, właśnie w Wieliczce. Autor uczestniczył osobiście w tej słynnej mszy, podziwiając scenerię, klimat i niecodzienny nastrój tego wydarzenia.

„Tu odbywa się rok rocznie w wigilię Bożego Narodzenia uroczysta msza św. - pasterka. Dlatego to śpieszą tu dziś górnicy. Weszliśmy za nimi. Wnętrze rzęsiście oświetlone. Na kryształowych ścia-

nach grają cudowną tęczę światła i barwy. Tu i ówdzie wisi na solnym murze obraz. Ławki już wszystkie zajęte. Wśród obecnych głęboka cisza podziemna, którą przerywa nagle metaliczny dźwięk dzwonka. Ksiądz wychodzi z mszą św. Jeszcze chwila a z tysiąca piersi wyrzywa się pieśń: „Wśród nocnej ciszy...”

Autorem artykułu jest prawdopodobnie dziennikarz Andrzej Szklarski ojciec Alfreda (wówczas 17 letniego). Rok wcześniej powrócili bowiem z emigracji z Chicago - do kraju. Wśród ilustracji przyciąga uwagę szczegól-



nie jedna - fotografia szopki betlejemskiej z kaplicy Św. Kingi.

Jak widać świąteczny klimat naszego miasta zawsze był szczególnego rodzaju - „pogłębiany” podziemną modlitwą, wzbogacony oryginalnymi tradycjami, jakimi może poszczycić się niewiele miast...

Małgorzata Piera

## Spotkania z kulturą w zamkowej scenerii czyli kalendarium Muzeum Żup Krakowskich Wieliczka w 2009 roku

Wystawa poplenerowa „Zabytkowe kościoły Wieliczki, Dębna Podhalańskiego i Lipnicy Murowanej” do marca 2009

Wystawa prac osób niepełnosprawnych, uczestników wrześniowego IX Międzynarodowego Pleneru Malarskiego Artystów Niepełnosprawnych z cyklu „Zabytki na liście UNESCO”. Uczestnicy po raz pierwszy malowali zabytki sakralne – drewniane kościoły w Dębnie Podhalańskim, Lipnicy Murowanej, ale także Wieliczce.

Wystawa „Ferdynand Olesiński – malarstwo w kręgu rodziny”

30.01 – 13.04, Zamek Żupny

Wystawa prac znanego wielickiego malarza Ferdynanda Olesińskiego (1859-1905), wyróżniającego ucznia Jana Matejki, w zestawieniu z pracami jego córki Maryli oraz prawnuczki Lidii Olesińskiej.

Konkurs plastyczny „Najpiękniejsza pisanka z soli”

2.04, Zamek Żupny

Jedyny w Polsce konkurs, w którym wykonuje się pisanki z soli kamienną. Uczestnikami mogą być dzieci, młodzież, a także dorośli. W okresie wielkanocnym najciekawsze pisanki będą prezentowane w Zamku Żupnym.

Wystawa „Awit Szubert – pierwszy fotograf wielickiej kopalni”

15.04 – 27.09, ekspozycja podziemna Muzeum

Awit Szubert (1837-1919) – malarz, pejzażyista, jeden z najstarszych fotografów XIX-wiecznego Krakowa, jako pierwszy sfotografował także podziemne wyrobiska kopalni soli w Wieliczce. Zdjęcia wykonane w 1892 r. zaskakują ujęciami i techniczną doskonałością. Podstawą wystawy jest 20 fotografii opublikowanych w wydany w 1893 r. albumie „Wieliczka”. Ich wielkoformatowe wydruki pozwolą współczesnemu turystyce zobaczyć kopalnię sprzed blisko 120 lat.

Wystawa „Nicią malowane. Tkaniny artystyczne”

29.04 (środa) – 26.07, Zamek Żupny

Wystawa przybliży bogactwo dawnych tkanin dekoracyjnych, prezentując ich przykłady od czasów nowożytnych (XVI – pocz. XX w.) ze szczególnym uwzględnieniem dziedzictwa Wieliczki. Wyeksponowane zostaną zabytkowe tkaniny artystyczne stosowane w strojach wnętrz (array, kobierce), jak również w strojach (pasy kontuszowe, frak). Szczególne znaczenie będzie miała grupa paramentów liturgicznych pochodzących z wyposażenia kościołów m. in. fundowanych przez osoby zarządzające Żupami.

Impreza plenerowa „Noc Muzeów”

maj

Zwiedzanie nocą ekspozycji w Zamku Żupnym i podziemnej na III poziomie kopalni soli, wzbogacone o efekty specjalne światłodźwięk i inne atrakcje.

Konkurs plastyczny „Oczarowani zamkami”

maj-listopad

Ogólnopolskie malowanie zamków – konkurs plastyczny dla dzieci i młodzieży szkolnej.

Impreza muzealno-plenerowa „Święto Soli”

7.06 - Zamek Żupny w Wieliczce

21.06 - Zamek w Bielsku-Białej

Dwuczęściowa impreza muzealno-plenerowa, organizowana po raz siódmy. Główna część

– na Zamku Żupnym w Wieliczce – łączy formę rodzinnego festynu z prezentacją dawnych i obecnych ośrodków produkcji soli w Polsce, pokazami rzemieślniczymi, wystawami, warsztatami, konkursami, koncertami i inscenizacjami tekstów historycznych, tematycznie skupionymi na soli. Tegoroczne prezentacje multimedialne „Salt-tour?” – niezwykle podróże polskiej soli, będą okazją do przypomnienia spławu soli Wisłą (2000 r.), wyprawy wozu z solą na Orawę (2003 r.) czy obecności solanki w polskim pawilonie na EXPO (2008 r.).

Druga część imprezy w Bielsku – Białej (w ramach IV Średniowiecznego Jarmarku Świętojańskiego) odnowi tradycje dawnego szlaku solnego przez Białą na Śląsk.

Cykl koncertów „Popołudnie ze Straussem”

Zamek Żupny w Wieliczce (28.06, 26.07, 30.08) oraz ekspozycja podziemna muzeum (27.09)

Letnie koncerty poświęcone muzyce Straussów i współczesnych im kompozytorów w wykonaniu Orkiestry Straussovskiej „Obligato” oraz znanych solistów operowych.

„Summer Music Festival”

4-11.07

Koncerty i spektakle muzyczne na dziedzińcu Zamku Żupnego oraz w komorze A. Długosza w ekspozycji podziemnej. Festiwal jest największym wydarzeniem kulturalnym Wieliczki i jednym ze znaczących w Małopolsce. Organizowany wspólnie z działającym przy Muzeum, Polskim Towarzystwem Straussovskim.

Wystawa „Skarby bractw i cechów na ziemiach polskich”

14.08 – 14.11, Zamek Żupny

Wystawa zaprezentuje szeroki wachlarz przedmiotów związanych z cechami, bractwami i stowarzyszeniami zawodowymi, wykonanymi z różnych materiałów w rozmaitych technikach, często zdobionych inskrypcjami, znakami cechowymi lub przedstawieniami świętych patronów. Najważniejszym eksponatem na wystawie będzie wielicki Róg Bractwa Kopaczy (1534 r.).

Wystawa „10 - lecie plenerów artystów niepełnosprawnych”

9.10 – styczeń 2010, ekspozycja podziemna Muzeum

Wystawa podsumuje 10-letni dorobek Międzynarodowych Plenerów Malarskich Artystów Niepełnosprawnych organizowanych przez Muzeum Żup Krakowskich w Wieliczce przy współpracy z Fundacją Sztuki Osób Niepełnosprawnych w Krakowie. Zostaną na niej pokazane najciekawsze prace, których duża kolekcja znajduje się w zbiorach wielickiego Muzeum. Większość z nich jest niezwykle barwną i trafną dokumentacją obiektów ekspozycji w kopalni soli i Zamku Żupnym. Ponadto na wystawie zostaną zaprezentowane: zabytki kopalni bocheńskiej, miasta Wieliczki i Bochni, zamki w Wiśniczu i Niepołomicach oraz malowane w ramach cyklu „Zabytki na Liście UNESCO” - zabytkowe centrum Krakowa, Kalwaria Zebrzydowska, a także kościoły w Dębnie Podhalańskim i Lipnicy Murowanej.

Impreza „Dzień Otwartych Drzwi Muzeum”

listopad

Impreza organizowana jest wspólnie z muzeami krakowskimi jako zaproszenie do poznania Muzeum z perspektywy szczególnych gości. W programie zwiedzanie Zamku Żupnego i muzealnej ekspozycji w kopalni soli.

Wystawa „Erazm Barącz – górnik i kolekcjoner dzieł sztuki”

4.12.2009 – 27.02.2010, Zamek Żupny

Przypadająca w 2009 r. 150. rocznica urodzin Erazma Baracza (1859-1928) stała się okazją do przypomnienia sylwetki niepełnospełnionego człowieka pochodzącego ze Lwowa, a zawodowo związanego z Wieliczką i Krakowem. Absolwent Akademii Sztuk Pięknych w Monachium, Akademii Górniczej w Leoben. Do historii wielickiej kopalni przeszedł jako znakomity inżynier górniczy oraz nacelnik Zarządu Salinarnego, a także znawca i kolekcjoner dzieł sztuki, przyczynił się do utworzenia podziemnej Kaplicy Św. Kingi, reprezentował kopalnię na światowej wystawie w Paryżu w 1900 r. Zgromadził bogate zbiory sztuki, które przekazał w 1921 r. Muzeum Narodowemu w Krakowie.

W dniu otwarcia wystawy w Zamku Żupnym odbędzie się sesja naukowa pt. „Kadra techniczna wielickiej kopalni w XIX i XX wieku”.

**ZAPRASZAMY!**

## Terminarz wydarzeń kulturalnych styczeń 2009 r.

### ZAMEK ŻUPNY

Czynny do kwietnia w godz. 9.00 – 14.30, codziennie w wyjątkiem niedziel i poniedziałków.

30.01 – 13.04

Wystawa „Ferdynand Olesiński – malarstwo w kręgu rodziny”

Wystawa prac znanego wielickiego malarza Ferdynanda Olesińskiego (1859 – 1905), wyróżniającego ucznia Jana Matejki, w zestawieniu z pracami jego córki Maryli oraz prawnuczki Lidii Olesińskiej. Ferdynand Olesiński jest autorem dużego obrazu „Św. Kinga”, prezentowanego obecnie na wystawie „Sacrum w dziedzictwie solnym”. Dzieło, wykonane do ołtarza głównego w podziemnej kaplicy „Św. Kingi”, znajdowało się w nim w latach 1895 – 1915 r.

Prezentowane na wystawie obrazy olejne, akwarele i rysunki pochodzą z zbiorów wielickiego Muzeum, zbiorów kościelnych oraz kolekcji prywatnej rodziny artysty.

### EKSPOZYCJA NA III POZIOMIE KOPALNI SOLI

Czynna do marca w godz. 8.00 – 17.00

18.01 – Spotkanie rodzinne z cyklu „MAMA, TATA I JA” na wystawie „Zabytkowe kościoły Wieliczki, Dębna Podhalańskiego i Lipnicy Murowanej”.

Informacja/rezerwacja: Dział Edukacji i Promocji, 012 289 16 33, edukacja@muzeum.wieliczka.pl do marca 2009

Wystawa poplenerowa „Zabytkowe kościoły Wieliczki, Dębna Podhalańskiego i Lipnicy Murowanej” z cyklu „Zabytki na liście UNESCO”

Wystawa prac osób niepełnosprawnych, uczestników wrześniowego IX Międzynarodowego Pleneru Malarskiego Artystów Niepełnosprawnych z cyklu „Zabytki na liście UNESCO”. Artyści po raz pierwszy malowali zabytki sakralne – drewniane kościoły w Dębnie Podhalańskim, Lipnicy Murowanej i Wieliczce. Na wystawie prezentowanych jest ok. 200 prac, które są niezwykle ciekawą i wypełnioną słońcem dokumentacją tych cennych obiektów.

Patronat medialny: TVP Kraków, Polska Gazeta Krakowska, Radio Kraków, Nasze Sprawy

### MUZEUM ŻUP KRAKOWSKICH WIELICZKA

ul. Zamkowa 8, 32-020 Wieliczka

tel. (012) 289 16 00, fax 278 30 28,

[promocja@muzeum.wieliczka.pl](mailto:promocja@muzeum.wieliczka.pl)

[www.muzeum.wieliczka.pl](http://www.muzeum.wieliczka.pl)

Redaktor naczelny: prof. dr hab. A. Jodłowski

Redakcja: E. Bednarowska-Guzik, M. Piera

Opracowanie graficzne: E. Giżycka

Zdjęcia: A. Grzybowski, M. Bogucka